



صندوق تطوير وإقراض الهيئات المحلية  
Municipal Development & Lending Fund



بلدية علار  
ALLAR MUNICIPALITY

# خطة إدارة الطوارئ والمخاطر بلدية علار

نحو مجتمع محلي قادر على الصمود  
واستدامة الخدمات

النسخة المعتمدة - 2024/2025



مشروع تطوير قدرات البلديات  
والمجتمعات المحلية في مجال  
الاندماج الاجتماعي والمواطنة في  
شمال الضفة الغربية

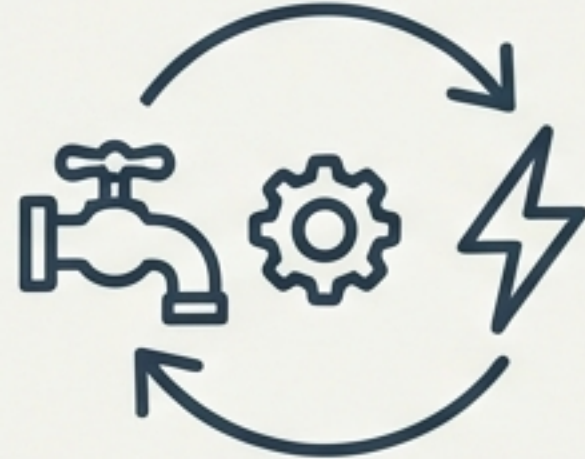
# الرؤية الاستراتيجية: من الاستجابة العشوائية إلى الجاهزية المنظمة

تهدف الخطة إلى ضمان استمرارية الخدمات العامة وحماية 9000 نسمة والمرافق الحيوية في ظل تحديات طبيعية وسياسية معقدة.



## حماية الأرواح

حماية الأرواح والممتلكات  
وتقليل الخسائر.



## استمرارية الخدمات

استدامة خدمات المياه  
والكهرباء والطرق تحت  
الضغط.



## المرونة المجتمعية

ترسيخ ثقافة الوعي  
والاستعداد المجتمعي.



## التعافي المؤسسي

بناء نظام مستدام للتعافي  
وإعادة الإعمار.

**نطاق العمل:** يشمل كامل النطاق الجغرافي لبلدية علار (شمال طولكرم)، بما في ذلك التجمعات السكانية والأراضي الزراعية وشبكات الطرق الرابطة.

# سياق العمل: تحديات مركبة في بيئة حساسة

## التحديات الأمنية والسياسية



- موقع جغرافي في شمال طولكرم، احتكاك مباشر مع المستوطنات والطرق الالتفافية.
- خطر الاقتحامات الإسرائيلية المتكررة وإغلاق المداخل.
- تراجع القوة الشرائية في المحافظة بنسبة 90% وانخفاض مبيعات المنشآت بنسبة 96%.

## التحديات الطبيعية والخدمية



- خطر الفيضانات الموسمية في المناطق المنخفضة (وادي مصين).
- موجات الجفاف والحرائق الصيفية التي تهدد القطاع الزراعي.
- ضعف القدرة التشغيلية للشبكات (مياه/كهرباء) أثناء الطوارئ.

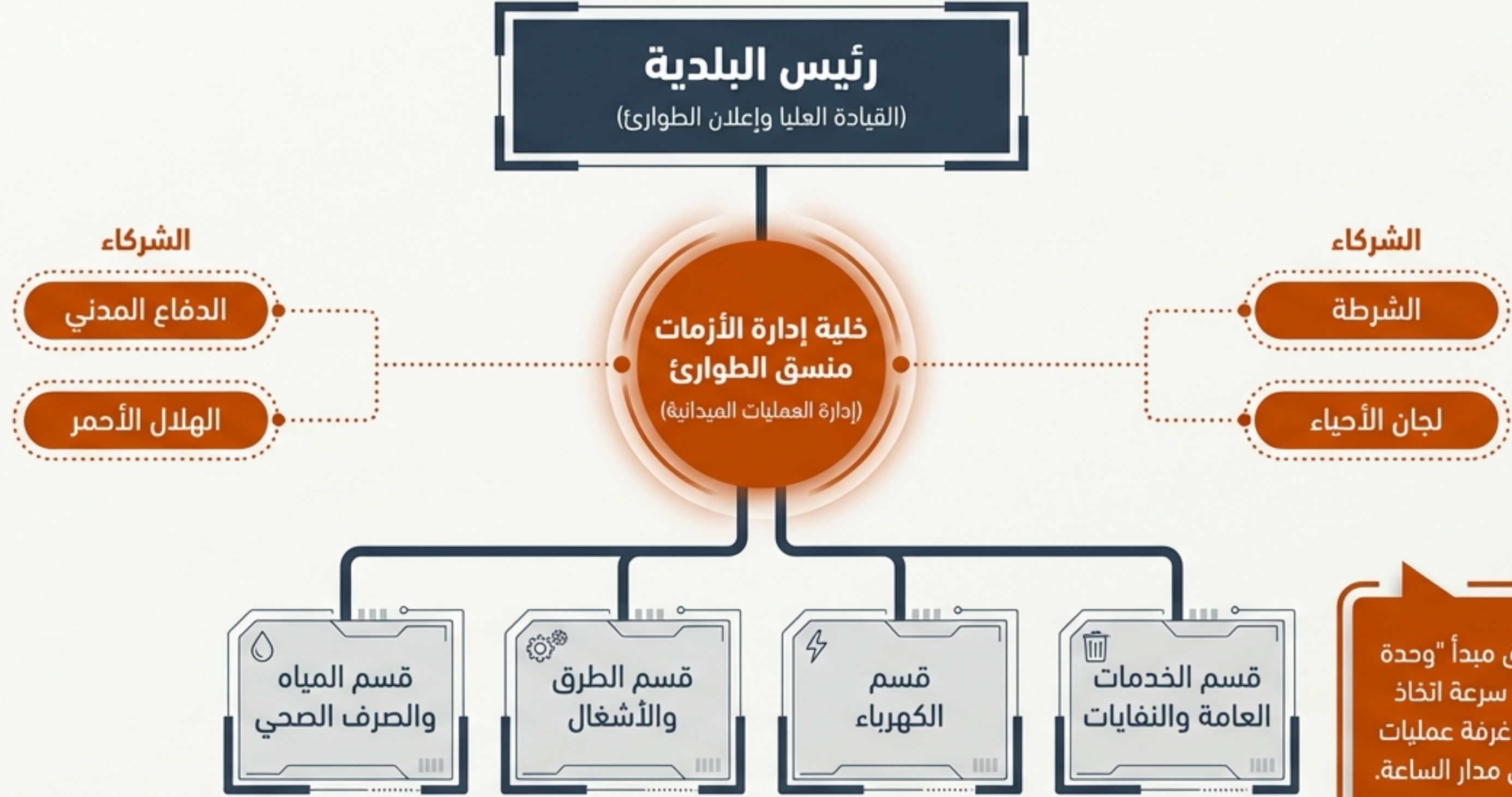
ضغط مزدوج  
على البلدية

# مصفوفة تحليل المخاطر: تحديد الأولويات بناءً على الأثر والاحتمالية



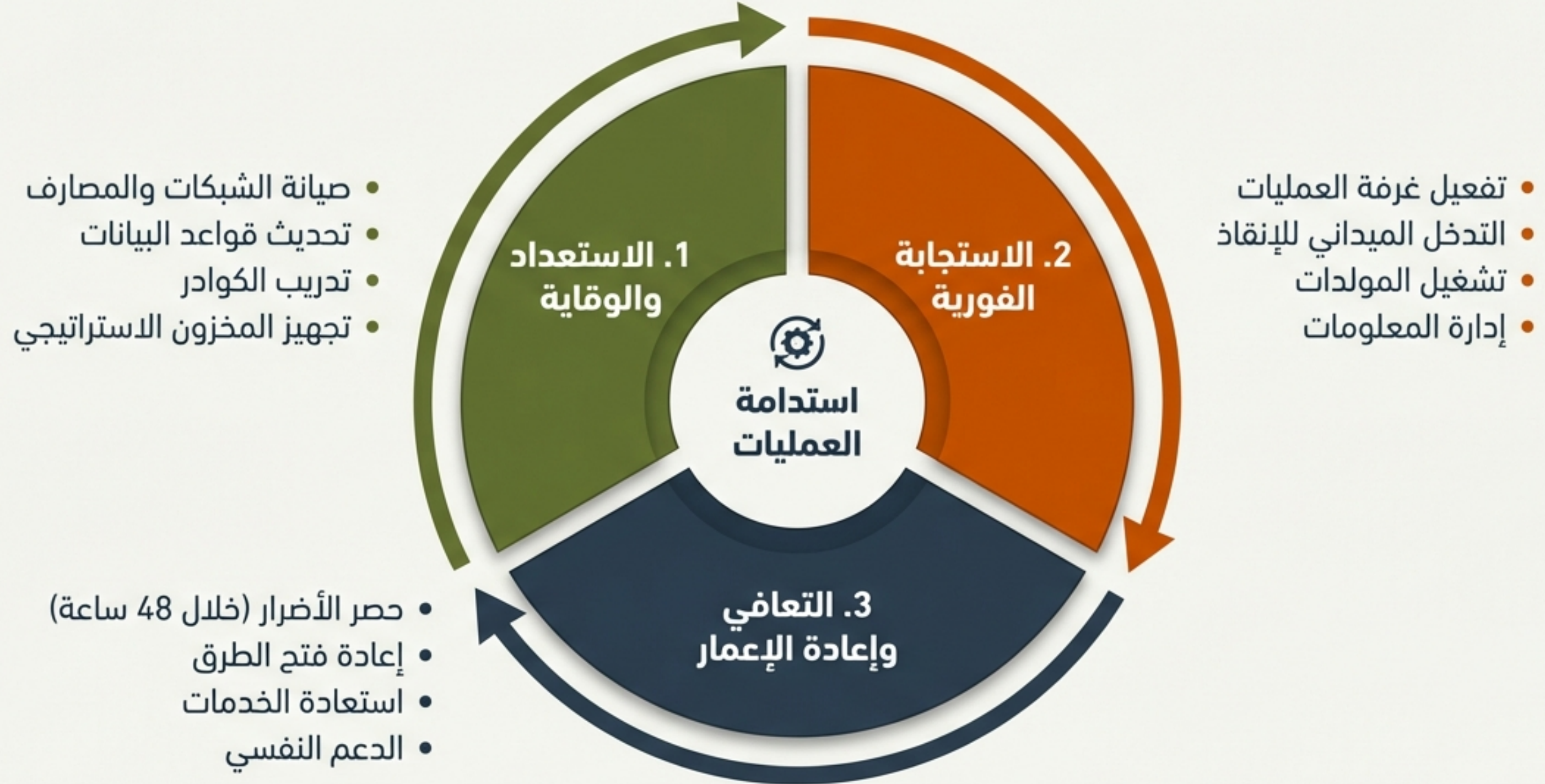
يظهر التحليل أن التهديد الأمني والاقتصادي يشكل الخطر الوجودي الأول، يليه خطر الكوارث الطبيعية الموسمية.

# الإطار المؤسسي: وحدة القيادة وتكامل الجهود



تعمل الخلية وفق مبدأ "وحدة القيادة" لضمان سرعة اتخاذ القرار، مع تفعيل غرفة عمليات مركزية تعمل على مدار الساعة.

# دورة حياة إدارة الطوارئ: منهجية متكاملة



# خطة الاستجابة الأمنية: التعامل مع الاقتحامات والإغلاقات

بروتوكول العمل أثناء الأحداث الأمنية (ملحق 15)



تجهيز نقاط تجمع آمنة (مدارس/مراكز).



تأمين المولدات للمرافق الحيوية في حال قطع التيار.



# الاستجابة للكوارث الطبيعية: الفيضانات والسيول



## قبل الموسم (وقاية)

تنظيف العبارات ومجري الأودية (مرتين سنوياً)، فحص المضخات.

## أثناء العاصفة (عمليات)

نشر فرق الطوارئ لشطف المياه، تحويل مسارات السير عن الطرق المغمورة، إخلاء السكان في المناطق الخطرة.

## بعد الحدث (تعافي)

إزالة الركام والنفايات، تقييم الأضرار في البنية التحتية.

3 مضخات متنقلة



جرافات وباجر



فرق طوارئ

# استدامة الخدمات الحيوية: البدائل والحلول المؤقتة

الخدمة	الأزمة	الحل البديل
	توقف الضخ الرئيسي	استخدام صهاريج متنقلة لتزويد المناطق المرتفعة والمرافق الحيوية (فترة تحمل 24 ساعة).
	انقطاع التيار من المصدر	تشغيل المولدات الاحتياطية في البلدية والمدرسة الثانوية (فترة تحمل 12 ساعة).
	تعذر وصول الشاحنات	تحديد نقاط تجميع مؤقتة ونقلها لاحقًا بالجرارات الزراعية.
	الطوارئ الصحية	تخصيص مركبة إسعاف ميدانية بالتنسيق مع الدفاع المدني.

# الفرق الميدانية وتوزيع المهام



## المياه والصرف الصحي

تشغيل المضخات، معالجة الانسدادات، صيانة الشبكات.



## الطرق والأشغال

فتح الطرق، إزالة الركام، التعبيد المؤقت.



## الكهرباء

تشغيل المولدات، إصلاح الأعطال، متابعة الإنارة.



## الخدمات والنفايات

جمع النفايات، التعقيم، تنظيف الشوارع.



## المرور والسلامة

تنظيم السير، تأمين مسارات الإخلاء، إغلاق الطرق الخطرة.



## الدعم اللوجستي

صيانة الآليات، توفير الوقود، إدارة المستودعات.

# الإعلام والاتصال: إدارة المعلومة ومكافحة الشائعات



الجمهور

بيان رسمي

غرفة العمليات  
(تدقيق)

الميدان

# الموارد والدعم اللوجستي: جاهزية الأصول

## الإدارة اللوجستية

نظام تتبع للوقود  
والمستلزمات.

مستودعات طوارئ  
يتم جردها دورياً  
(كل 3 أشهر).

### الآليات الثقيلة



2 جرافات

2 شاحنات نقل

مركبات ميدانية

### المعدات الفنية



3 مضخات مياه  
متنقلة

2 مولدات كهرباء  
احتياطية

3 صهاريج مياه

### رأس المال البشري



5 مهندسين

10 فنيين وعمال

20 متطوع

# الملحق التشغيلي: أدوات التنفيذ والتوثيق

نموذج  
البلاغات  
الغورية

نموذج البلاغات الغورية

الرقم: / /

المكان:

نوع البلاغ:

نوع الأضرار:

الخط:  المبنى:  الطريق:

الغرفة:  المبنى:  المبنى:

الغرفة:  المبنى:  المبنى:

التعليق:

خريطة  
المخاطر  
المحلية



نموذج تقييم  
الأضرار  
الأولي

نموذج تقييم الأضرار الأولي

الخط:  المبنى:  الطريق:

الغرفة:  المبنى:  المبنى:

الغرفة:  المبنى:  المبنى:

التعليق:

دليل  
الاتصال  
الرسمي

دليل الاتصال الرسمي

الرقم: 0233355776

البريد الإلكتروني: idomed@mecc@gmail.com

الموقع الإلكتروني: www.atmecc.com

خريطة المنطقة: 064773220026

البيانات: 500

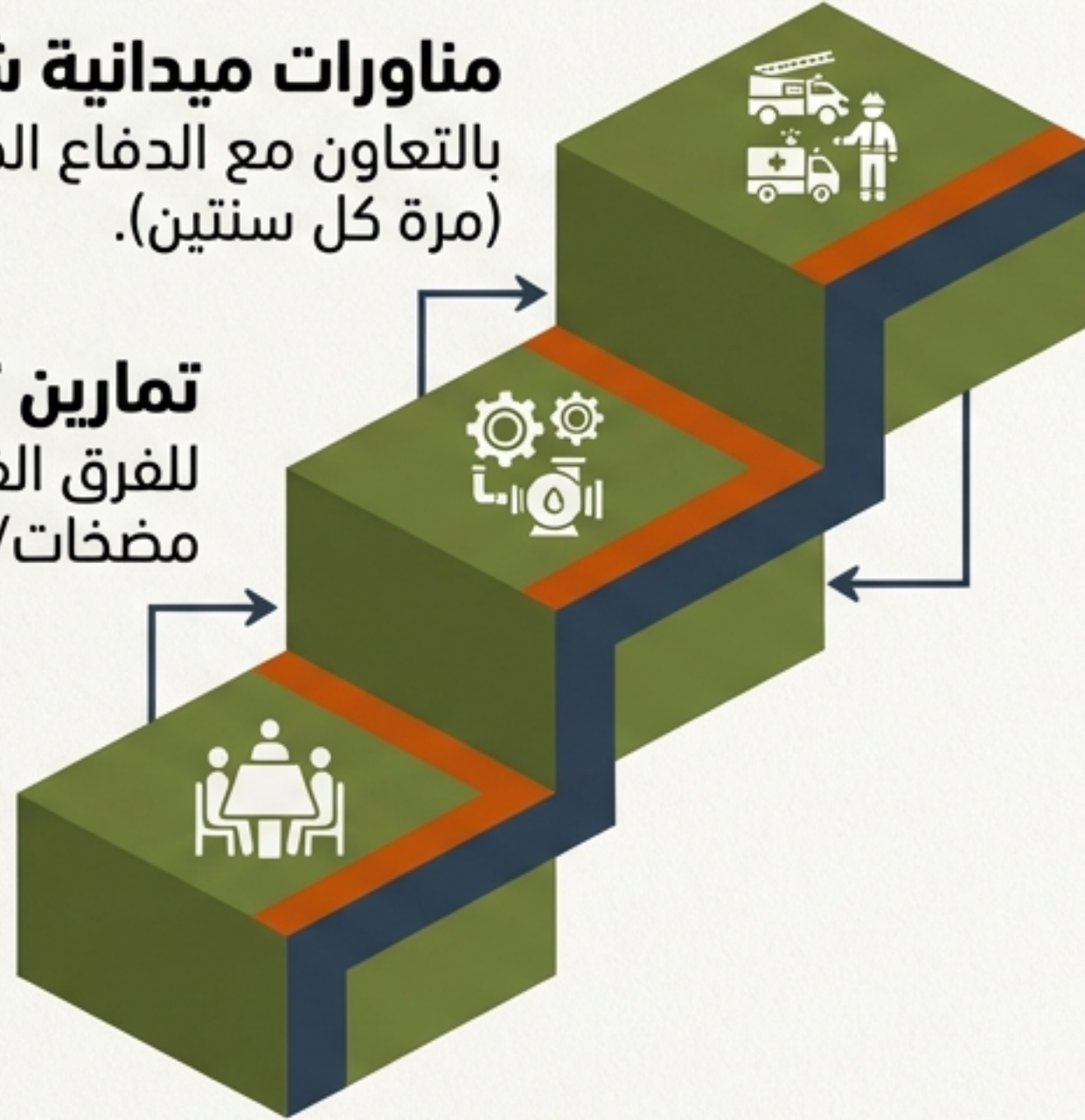
نمتلك 15 ملحقاً تشغيلياً  
تغطي كافة جوانب إدارة  
الأزمة من لحظة  
التبليغ وحتى التقييم  
النهائي، مما يضمن العمل  
المؤسسي الموثق.

# التطوير المستمر: التدريب وبناء القدرات

**مناورات ميدانية شاملة**  
بالتعاون مع الدفاع المدني  
(مرة كل سنتين).

**تمارين تشغيلية فنية**  
للفرق الفنية (تشغيل  
مضخات/مولدات).

**تمارين مكتبية (Table-Top)**  
لخلية الأزمة (مرة سنوياً)  
لاختبار صنع القرار.



## المشاركة المجتمعية

ورش توعية في المدارس  
وتدريب المتطوعين  
المتطوعين على الإخلاء  
والإسعاف الأولي.



مراجعة الخطة سنوياً وتحديثها بناءً على الدروس المستفادة.

# الخاتمة: التزام بالمسؤولية والشراكة

إن خطة طوارئ بلدية عرار ليست مجرد وثيقة، بل هي **عهد بالعمل المستمر** لحماية مجتمعنا. نعتد على **تكامل الموارد الذاتية** مع دعم الشركاء لتحويل التحديات إلى صمود.

## الجاهزية مسؤولية مشتركة.



أرقام الطوارئ: [Insert Number] 📞

الموقع الإلكتروني: [Insert URL] 🌐

الفيسبوك: بلدية عرار 📌